

# Porvoo Rihkamatori kaivuu- ja purkutyön arkeologinen valvonta 2015



Timo Jussila



Tilaaaja: Porvoon kaupunki

## Sisältö

<b>Perustiedot</b> .....	<b>2</b>
<b>Valvonta</b> .....	<b>4</b>
Rihkamatorin historiaa .....	4
Valvonnan suoritus ja havainnot .....	7

**Kansikuva:** vanhan huoltoaseman alueelta kaivetaan pois saastunutta maata. Asfalttia on poistettu huomattavasti laajemmalta alueelta, mitä lopulta kaivettiin.

## Perustiedot

**Alue:** Porvoo Rihkamatori, vanhan huoltoaseman alue. Alue sijoittuu laajan, Vanha Porvoo muinaisjäännöksen eteläosaan (mjrek. 1000006161)

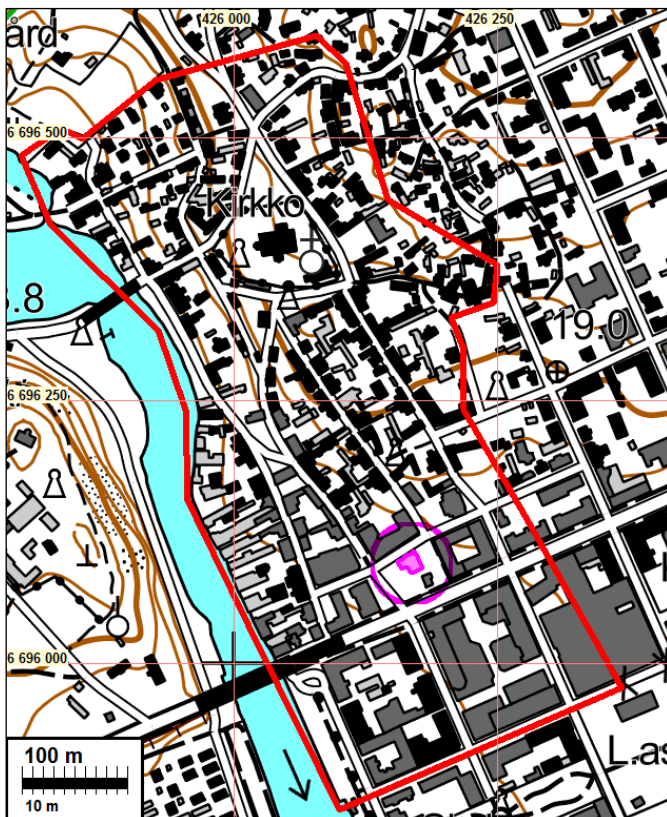
**Tarkoitus:** Valvoa huoltoaseman perustusten purkamisen ja saastuneen maa-aineksen kaivuutyötä siltä varalta onko kaivettavalla alueella jäljellä vanhoja kulttuurikerroksia tai rakenteita ja tarvittaessa dokumentoida ne, mikäli niitä alueella havaitaan.

**Työaika:** 6.11. – 23.11.2015

**Tilaaja:** Porvoon kaupunki

**Tekijät:** Mikroliitti Oy, Timo Jussila ja Hannu Poutiainen

**Tulokset:** Kaivetulla alueella oli v. 1936-1956 toimineen huoltoaseman betoniperustukset, siihen liittyvät kaksi betonikaivoa sekä vanha viemäri ja vesijohto sekä purkujätettä. Kaivetun alueen reunamilla oli ainoastaan voimakkaasti sekoitunutta maata, missä ei ollut jäljellä mitään ehjää rakennetta tai vanhaksi tulittavaa ehjää kerrostumaa. Löydöt olivat vähäisiä ja fragmentaarisia ja lähes täysin resentiä, huoltoasemaan liittyvää tavaraa. Vanhimpaa löytöaineistoa olivat kolme liitupiipun varren katkelmaa. Ehkä mielenkiintoisin havainto oli se, että kaivannon eteläreunalla lajittunut hiekkamaaperä muuttui heikosti vettä läpäiseväksi silttimaaksi, Porvoon vanhimman kaupungin alueen etelärajoilla.



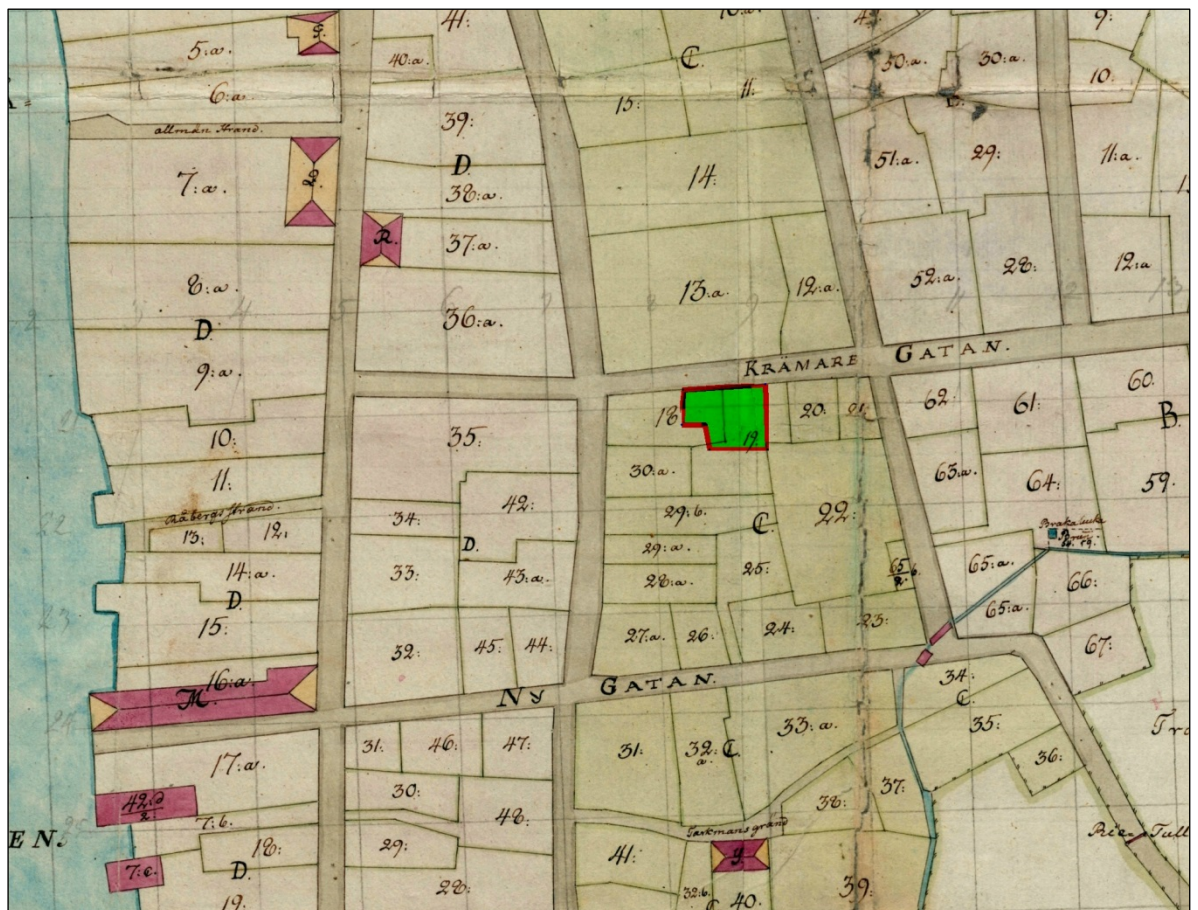
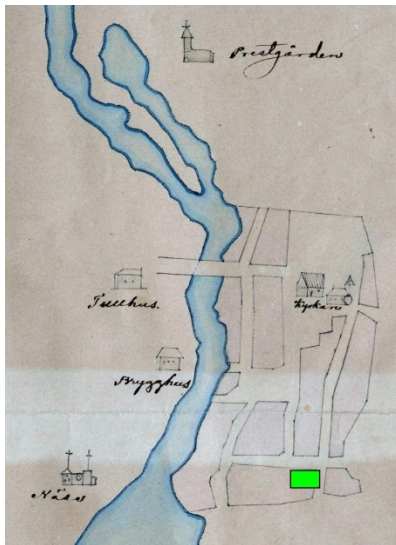
Kartalle on merkitty Vanha Porvoo muinaisjäännösrajaus punaisella, valvonnassa kaivettu alue sinipunaisella.

### *Selityksiä:*

kartat ovat ETRS GK26 koordinaatistossa, ellei toisin mainittu. Maastokartat ja ilmakuva ovat Maanmittauslaitoksen maastotietokannasta syksyllä v. 2015, ellei toisin mainittu. Valokuvia ei ole talletettu mihinkään viralliseen arkistoon eikä niillä ole mitään kokoelmatunnusta. Valokuvat digitaalisia. Valokuvat ovat talletsa Mikroliitti Oy:n serverillä.

Kaivauspaikka on merkitty vanhoille kartoille vihreällä.

Alla ote kartasta v. 1652, oikealla ote kartasta v. 1695 ja alimpana ote kartasta v. 1795



## **Valvonta**

Porvoon kaupunki ryhtyi syksyllä v. 2015 parantamaan Rihkamatorin paikoitusalueetta, tarkoituksena lisätä alueelle uusi pysäköintilippuautomaatti johdotuksineen. Sitä varten tehdyssä maankaivuutyössä paljastui paikalla aikoinaan sijainneen vanhan huoltoaseman betonirakenteita sekä saastunutta, öljypitoista maa-ainesta. ELY-keskuksen kanssa neuvoteltuaan kaupunki päätti poistaa saastuneen maan koko alueelta ja samalla purkaa huoltoaseman betonirakenteet. Koska alue sisältyy muinaisjäännealueeseen, piti Museovirasto paikalla katselmuksen 2.11.2015, jolloin Museovirasto antoi kaupungille ohjeen, että huoltoaseman rakenteiden purku ja maankaivuutyö on tehtävä arkeologin valvonnassa.

Porvoon kaupunki tilasi arkeologisen valvonnan Mikroliitti Oy:ltä. Museovirasto antoi tutkimusluvan arkeologiseen valvontaan 4.11.2015 (MV/160/05.04.01.02/2015). Valvonnan teki pääosin Timo Jussila. Hannu Poutiainen osallistui valvontaan kahtena päivänä, valvonnan alkuvaiheissa, jolloin hän tarkasti valvonnassa esiin tulleet kaivannon seinämät. Valvonta tehtiin 6.-23.11.2015 välisenä aikana.

## **Rihkamatorin historiaa**

Rihkamatorin alue on ollut 1800-luvulle saakka tonttimaata vanhan kaupungin eteläosassa (ks. sivun 3 vanhat kartat). Missä vaiheessa paikalle on muodostunut aukio, Rihkamatori, ei nyt selvitetty. Kuitenkin v. 1873 topografikartassa paikalla on jo aukio.

Vuonna 1927 Rihkamatorille perustettiin ensimmäinen huoltoasema, jolloin puutarhuri A.W. Granberg sai luvan rakentaa tontilleen Rihkamatorilla besiininjakelulaitteiston mallia "System Haardol" ja kaivaa maan alle 4000 litran bensiinisäiliön. Bensa-asema aloitti toiminnan toukokuun 17. päivä 1927. Tämän aseman bensiinisäiliön paikka ei ole tiedossa. On mahdollista että se on sijainnut v. 1936 rakennetun, uuden huoltoaseman kohdalla. Samoihin aikoihin v. 1927 sai joukko vuokra-autoilijoita poliisimestari Lindvallilta luvan pysäköidä Rihkamatorille. Rihkamatori oli jo aiemmin ollut epävirallisesti taksien odotus- ja pysähtymispaikka. 1920-1940 luvulla Rihkamatorilla oli taksiaseman lisäksi linja-autoasema, johon myös maaseudun linja-autot esimerkiksi Tolkkisista, Askolasta ja Pukkilasta saapuivat (lähde: porvoonliikenne.net)

Talvisodan aikana Rihkamatorille kaivettiin 200 ihmiselle tarkoitettu maanalainen, mutkitteleva suojahauta, jonka päälle kasattiin hirsiä ja metrin paksuinen maakerros (Westerlund ja Koskimies 2008, s. 592).

Vuonna 1936 torille rakennettiin uudenaikainen, tiili- ja betonirakenteinen Nobel Standard, sittemmin Esso huoltoasema. Tämän huoltoaseman jäännökset kaivettiin nyt pois. Huoltoasema paloi ja tuhoutui jatkosodan aikaisessa venäläisten pommihyökkäyksessä heinäkuun 12. ja 13. päivien välisenä yönä (Westerlund ja Koskimies 2008, s. 602). Huoltoasema rakennettiin sen jälkeen käytännössä uudestaan. Ehjinä säilyneet tiilet puhdistettiin uusiokäyttöön (puhdistustyöhön palkattiin paikallisia vanhempia lapsia). Palo- ja muu rakennusjäte, jota ei voitu hyödyntää korjaamisessa, haudattiin enimmiltä osin paikalle maahan (lähde: Rolf Liljendal, pers comm.). Huoltoasema purettiin v. 1956. Huoltoaseman betonilattia ja –perustukset jätettiin paikoilleen ja peitettiin ohuella hiekkakerroksella ja torin nupukiveyksellä jonka päälle sittemmin laitettiin asfaltti (havainnot valvonnassa).

1930-1940 luvuilla huoltoaseman itä-koillispuolella on ollut puinen varastorakennus. Sen eteläpuolella, torin itälaidalla on nykyisen "entisen maalaiskunnantalon" eteläosan paikalla ollut asuinrakennus, ja sen luoteispuolella Nikolainkadun varrella (nyk. Mannerheiminkatu) jonka katutasossa on ollut rautakauppa. Huoltoaseman takana, torin itäosassa on ollut iso yleinen

käymälä, jossa ulosteet on "laskettu" siinä olleeseen suureen, avoimeen betonikouruun ((lähde: Rolf Liljendal, pers comm.). Koska käymälä on purettu ja mikä on ollut betonikourun kohtalo, ei ole tiedossa. Se on kuitenkin hävitetty ilmeisesti siinä vaiheessa kun maalaiskunnantaloa alettiin rakentamaan v. 1952, jonka eteen tuli torin itälaitaan uusi katu (Selen 1996, s. 384). Rihkamatorin lounaiskulmassa, nykyisen R-kioskin länsipuolella on ollut kioski.



Rihkamatorin huoltoasema pommitusten jälkeen heinäkuussa v. 1941



Huoltoasema ennen purkamista, oletettavasti v. 1956

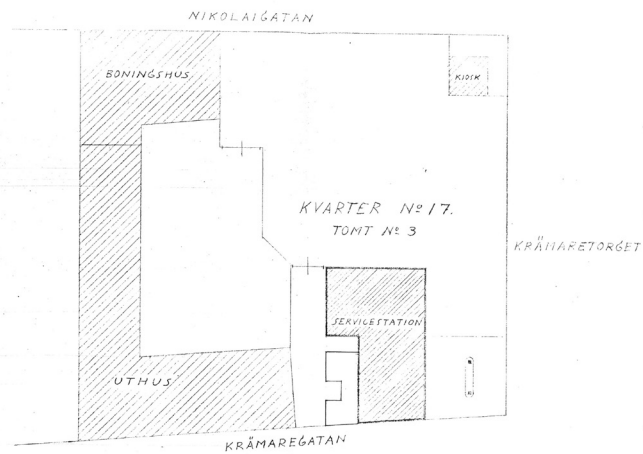


Huoltoasemaa puretaan v. 1956. Takana maalaiskunnantalo (kuva itään).



Kuvat ja alla olevat piirustukset on saatu Porvoon kaupungilta.

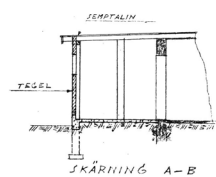
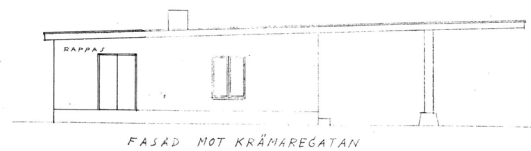
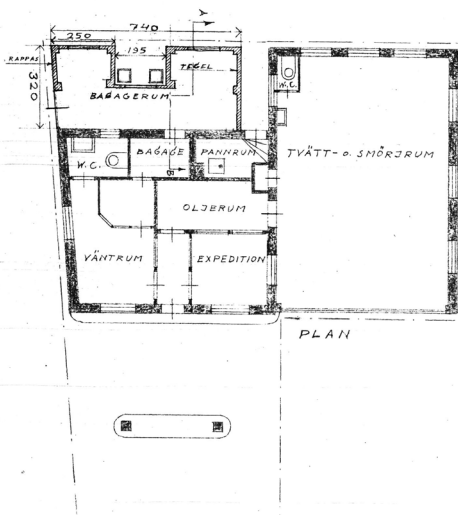
SERVICESTATION Å KRÄMARETORGET I BORÅ STAD  
TOMTPLAN 1:200



HELLINGFORS 1 APRIL 1936

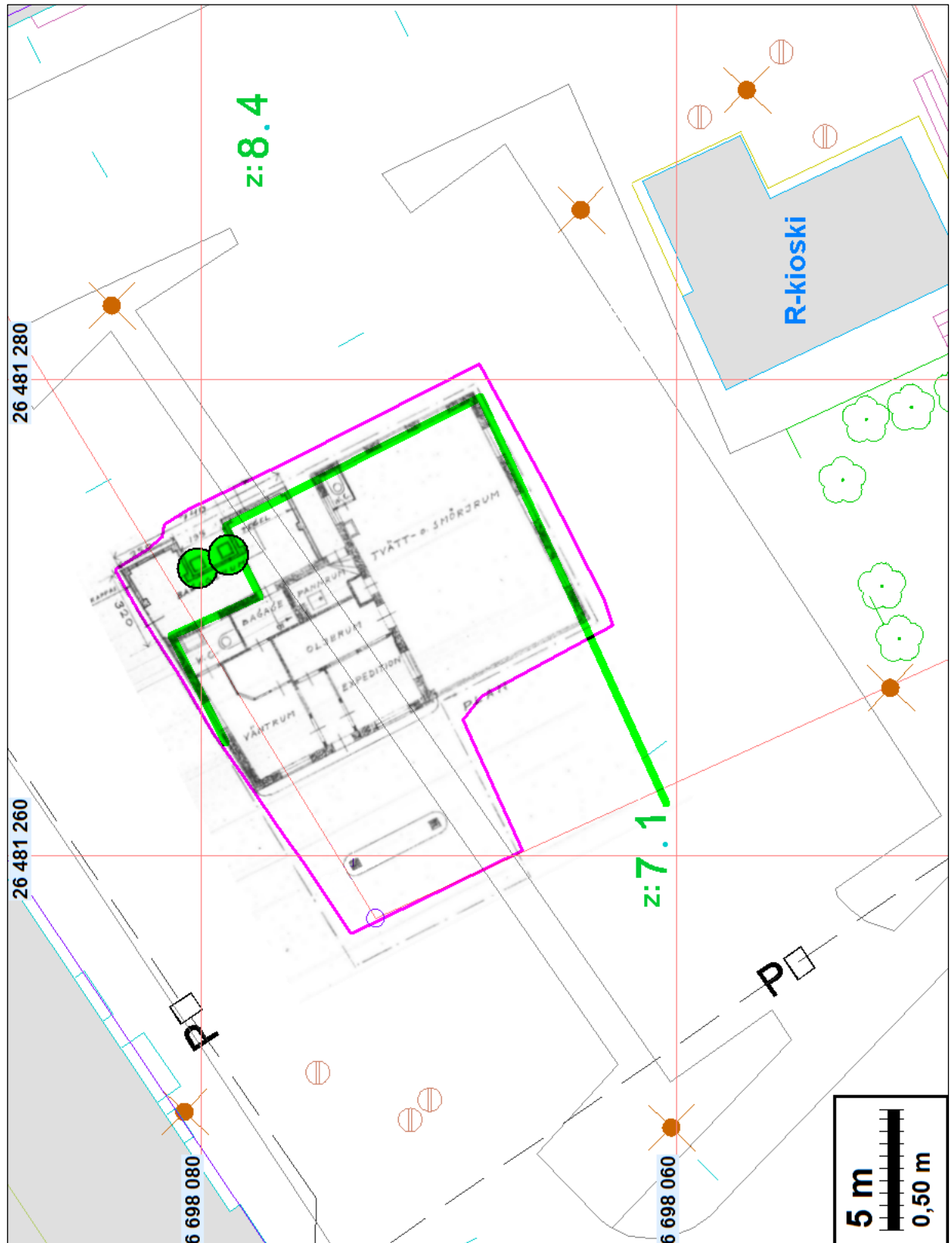
Huoltoaseman piirustukset v. 1936

SERVICESTATION Å KRÄMARETORGET I BORÅ STAD  
TILLBYGGNAD  
1:100



HELLINGFORS 1 APRIL 1936

## Valvonnan suoritus ja havainnot



Huoltoaseman piirustukset on asemoitu Porvoon kaupungin kartalle. Vihreällä on merkitty paikan päällä mitatun betoniperustan ulkoreunat. Mittaukset Porvoon kaupunki. Sinipunaisella merkitty kaivetun alueen raja



Kaivettu alue sinipunaisella. Huoltoaseman betoniperustan ulkoraja vihreällä.



Tilanne ennen valvontaa 2.11.2015. Kuva Porvoon kaupunki.

Valvonnan alkaessa suurin osa vanhan huoltoaseman betonilattiasta oli vielä paikoillaan. Betonilaattojen poispiikkausta ei valvottu. 6.11. aloitettu betonikannen purku ja betonijätteen pois- kuljetus voitiin Museoviraston siunauksella jättää valvomatta. Kävimme tuolloin yhdessä Hannu Poutiaisen kanssa paikalla tarkastamassa tilannetta ja tutkimassa jo auki kaivettua maata, sekä neuvottelemassa työmaan johdon ja työn suorittajien kanssa valvonnan käytännön suoritus- ta.





Valvonnan alkaessa 6.11. asfaltti ja sen päällä ollut ohut maakerros oli poistettu ja osa betonikannesta oli jo piikattu auki, sekä kaivettu esiin sen alla ollutta tiili- ja betonirojujätettä. Alueen koillisreunalla olleiden kaivojen viereltä oli kaivettu syvemmälle saastunutta maata.



Huoltoaseman alla, voimakkaimmin sen itäosassa ja reunamilla oli maaperä hyvin saastunutta, öljyistä ja voimakkaasti öljylle haisevaa. Huoltoaseman kaakkoisosassa (missä ”tvätt och smörjerum”) alla oli syvälle kaivettu betoninen öljykaivo ja luoteisosassa, bensiinipumppujen alla bensaäiliöiden paikat (jotka oli huoltoasemaa purettaessa poistettu), joiden alueella maaperä oli myös saastunutta. Tarkoituksena oli kaivaa pois betoniset perustukset ja niiden sisällä oleva saastunut maa-aines kokonaisuudessaan pois. Huoltoaseman etelä- ja itäreunamilla maata kaivettiin pois myös betoniperustusten ulkopuolelta, niin paljon että saastunut maa-aines saatiin kokonaan poistettua. Työn aikana Rambollin asiantuntija otti kaivannon pohjalta ja seinämistä näytteitä joista analysoitiin maaperän saastuneisuus, kuten hiilivedyt ja raskasmetallit. Tulosten perusteella kaivantoa syvennettiin ja laajennettiin kunnes haitallisissa määrin saastunut maa-aines oli saatu kokonaan poistettua (selvennös arkeologeille: maaperän haitallinen saastuneisuus ei välttämättä korreloinut maaperän värjäytymisen kanssa – paremmin saastuneisuuden havaitsi maaperän voimakkaasta öljyn hajusta).

Maaperäanalyysien välillä kaivantoa ei laajennettu eikä syvennetty vaan kaivaminen oli joko keskeytyksissä tai jo kaivettua maata lastattiin pois kuljetettavaksi. Saastunut maa kuljetettiin Riihimäelle erityisesti siihen varustetulla kuorma-autolla (katettu lava). Kuljetuksen ajan kaivaminen oli usein kokonaan keskeytyksissä tai myöhemmässä vaiheessa sinä aikana piikattiin betoniperustoja pois. Edellä kuvatun työn kulun takia valvonnassa oli väliin pitkiäkin taukoja, jolloin kävin paikalla vain aamulla toteamassa työtilanne. Allekirjoittanut oli kuitenkin koko työmaan toiminnan ajan puolentunnin "varoajan" päässä työmaasta, Mikroliitti Oy:n filiaalissa 7 km etäisyydellä, jolloin saatoin työtilanteen muuttuessa - maan kaivamisen tullessa taas ajankoh- taiseksi - saapua nopeasti paikalle valvontaa suorittamaan. Olin pidemmän aikaa paikalla 6., 12., 13., 16., 17., 18., 20. ja 23.11.. Hannu Poutiainen oli paikalla 6. ja 13. 11.

Jo irtikaivettujen maiden kuormaamista ja betonien piikkausta ei valvottu. Valvonta keskittyikin pääosin ensin betoniperustojen välisen maa-aineksen kaivamisen valvontaan ja perustusten ulkoseinämien poistamisen jälkeen kaivannon seinämien tarkasteluun ja kaivannon laajentami- sen yhteydessä ja jälkeen. Huoltoasemarakenteiden ulkopuolista seinämää otettiin auki parissa vaiheessa puolen metriä kerrallaan aseman etelä- ja itäpuolella sekä pohjoisseinämän itäosas- sa.



12.11. Huoltoaseman itäosassa saastuneen maa-aineksen kaivamista, öljykaivon kohdalla sy- vän kaivettu monttu. Pohjalla öljyä ja vanhoja viemäriputkia.





Edellisen kuvan montusta nostettu öljykaivon betoninen pohja alueen kaakkoiskulmassa.



Vanhan huoltoaseman eteläreunaa, johon kasattu sen keskeltä esiin kaivettuja viemäriputkia.



Huoltoaseman pohjoisreunaa Rihkamakadun varrella ja betoniperustaa asfaltin alla.

Huoltoasemarakennuksen sisäosat olivat arkeologin näkökulmasta täysin sekoittuneet ja siellä oli maaperässä ainoastaan huoltoasemaan liittyviä rakenteita ja jätettä.



Huoltoaseman sisäpuolen keski-osan maakerrosta perustusten poiston jälkeen. n. 1.5 m syvyyteen asfaltin alaisesta pinnasta ulottuneiden perustusten vierellä oli sekoittunutta maata n. metrin syvyyteen ja sen alla koskematon hiekkamaata, harjukerrostumaa.



Huoltoaseman lounaisnurkkaa kaivetaan. Eteläseinämässä betoniperustan yläosan kupeessa tiilimurausta.





Profiilia eteläreunalla, lounaiskulmassa ed. kuvan betoniperustan takana.

Profiilissa näkyy asfaltin alla ollut nupukiveys ja sen alla oleva hiekka. Sen alapuolella on täysin sekoittunutta modernin tiilimurskan sekaista, öljyn hajuista maata. lounais ja kaakkoisnurkissa on perustusten takana n. 2,5 -3 m leveät syvemmät kaivannot, jotka ovat täyttyneet jätteellä. Kyseessä ovat ilmeisesti talvisodan aikaisten suo-  
jakaivantojen jäänteet.



Eteläseinämässä syvemmällä oleva koskematon maa on vaihtunut hiekasta kerrokselliseksi siltiksi.





Itäseinämä betoniperustusten poiston jälkeen. Lounaisnurkassa on syvän, suoraseinäisen kaivannon jäänteet joka on täytynyt huoltoaseman purku- ja palorojusta – ilmeisesti v. 1941. Kaivanto lienee jäännö talvisodan aikaisesta suojakaivannosta



Itäseinämän keskiosaa poistetusta betoniperustasta metrin etäisyydelle kaivettuna



Itäseinämän keskiosassa, pinnan katukerroksen (nupukiviä, hiekkaa) alla sekoittunut ”rojukerros” 40-50 cm syvyyteen. Sen alla koskematon hiekkamaa, jossa harjun virtauskerrokset ovat ehjiä.



Itäseinämän koillisosaa ja nurkkaa (alla). Isojen kivien alla resenttiä rojua, kuten sähköjohtoja, pultteja ja lasinsiruja.





Koillisnurkkaa sen jälkeen kun siellä olleet betonikaivot oli poistettu



Itäseinämän pohjoisosaa kaivettuna hieman enemmän esiin kuin mitä edellisellä sivulla. Isot kivet siirrettyjä – niiden alla on huoltoasemaan liittyvää rojua, kuten alakuvassa oleva vanha rekisterikilpi.







Rihkamakadun varren pohjoisseinämältä kauhotaan pois betoniperustaa.



Betoniperustan takana olevaa maakerrosta Rihkamakadun eteläreunan alla.



Rihkamakadun varrella asfaltin alla metrin syvyyteen maaperä on sekoitunutta ja sekoittuneen kerroksen alaosassa on modernin tiilen murusia. Profiilissa vain asfaltin alainen sorainen hiekka ja sen alla sekoittunut paksu kerros, minkä alla koske-maton hiekkamaaperä.



Kaivannon luoteiosassa otetaan esiin bensapumppujen alla ollutta betoniperustaa. Sen vieressä on ollut bensiinisäiliöt, jotka on poistettu huoltoasemaa purettaessa.



betoniperustan ympärillä on syvälle maaperään ulottuva kivien sekainen täytemaa, siellä olleiden säiliöiden paikan täyteenä.



Luoteisnurkkaa jossa maaperä bensiinisäiliöiden takana täysin sekoittunutta, modernin jätteen sekaista, ainakin osittain täytemaata.



Huoltoaseman jäänteet on purettu ja saastuneet maat poistettu. kaivantoa on aloitettu täyttämään 23.11.2015



Kaivannosta saatuja löytöjä: palamattomia lehmän luita 2 kpl, keramiikan kappale ja modernin fajanssin ja lasin siruja. Kahta viimemainittua löytötyyppiä oli paikoin enemmänkin, pieninä siruina. Lisäksi havaittiin rautanauloja, pultteja, rautalankaa, vanhaa sähköjohtoa, ohutta kupariputkea (vaikuttivat jarruputkien kappaleita), jokunen pullolasin kappale. Löytöjä ei otettu talteen.

Valvonnan lopputulos on, että vanhan huoltoaseman alueella ja sen reunamilla ei ole säilynyt mitään ehjiä merkkejä vanhemmasta toiminnasta ja rakennuksista. kaikki havaitut kivet olivat siirreltyjä huoltoaseman rakentamisen aikoina – niiden alla ja välissä oli kaikkialla huoltoasemaan liittyvää tavaraa, kuten sähköjohtoja ja modernia lasia sekä kuriositeettina vanha rekisterikilpi. Kaikki havaitut kulttuurimaakerrokset olivat huoltoasemaan liittyviä: palaneen huoltoasemarakennuksen jätteiden ja purkutavaran sekaisia, öljyltä haisevia sekoittuneita maita. 1930-50 lukuja vanhemman toiminnan merkkeinä havaittiin vain muutama liitupiipun varren katkelma. Huoltoaseman etelä reunalla ja kaakkoiskulmalla on jäljet syvälle ulottuvista, suoraseinäisistä kaivannoista, jotka ilmeisesti ovat jäänteitä talvisodan aikaisista suojakaivannoista. Huoltoaseman reunamilla ne ovat täyttyneet purkujätteistä.

Huoltoaseman alapuolinen sekoittumaton maaperä on lajittunutta hiekkää, jossa on näkyvissä harjukerrostumia. Aivan huoltoaseman eteläreunamilla maaperä muuttuu hienoaineksiseksi, kerrokselliseksi siltiksi. Porvoon vanha kaupunki 1652 kartalla ulottuu etelässä suurin piirtein

hiekkamaaperäalueen reunamille. Hiekkamaa on ollut hyvä ja kuiva rakennusalusta, kun taas silttimaaperä on häiritynä pehmeää ja upottavaa, mutta puutarha-, niitty- ja laidunmaana erinomaista. On mahdollista että kaupungin sijoittuminen ja laajeneminen etelään ennen 1600-luvun loppua on rajoittunut hiekkamaaperäisen harjuaineksen alueelle.

27.2.2016

Timo Jussila

**Lähteet:**

Selen Göran 1998: Porvoon pitäjä kautta aikojen I.

Westerlund Lars ja Koskimies Jan 2008: Porvoon kaupungin historia IV, 1917-1996.

<http://porvoonliikenne.net/historia/polttoaine1920.htm>

Liljendal Rolf: keskustelu marraskuussa 2016. Liljendal (90 v.) on asunut 1930 - 50 luvulla aivan Rihkamatorin lähellä.

Kansallisarkisto digitaaliarkisto:

- 1652\_Borgå\_stad\_med\_omgivning\_1
- 1696\_Geometrisk\_Grundritning\_uppå\_Borgå\_stad\_i\_Finland\_Borgå\_härad\_1696\_Liite\_jul\_kaisusta\_\_Torsten\_Blom\_Stadsplanen\_i\_Borgå\_1966\_1
- 1795\_Geometrisk\_Charta\_öfver\_Sjö\_Staden\_Borgå\_uti\_Stor\_Fursten\_Dömet\_Finland\_och\_Kymmenegårds\_Lähn\_1 ja 2
- Topografinen kartta rivi VIII lehti 33, 1873



Hannu Poutiainen tutkii pohjoisseinämää.



Timo Jussila (oik.) neuvottelee.